

## ANALISIS DEL COMERCIO EXTERIOR ESPAÑOL

Año: 2012

### Páginas

Datos generales ( Balanza comercial, evolución, cobertura )	1
Situación y evolución por sectores	2 - 3
Situación y evolución por productos TARIC	4
Situación y evolución por países	5 - 6
Situación y evolución por CC.AA. / provincias	7 - 10
Relación de Productos y Sectores aparecidos en el informe	11

Datos Definitivos: **2000 a 2011**

Datos Provisionales: **2012**

(\*) Último mes disponible: **Octubre 2012**

**Nota:** Datos en miles de euros (Serie histórica desde 1999).

**ANÁLISIS DEL COMERCIO EXTERIOR ESPAÑOL**

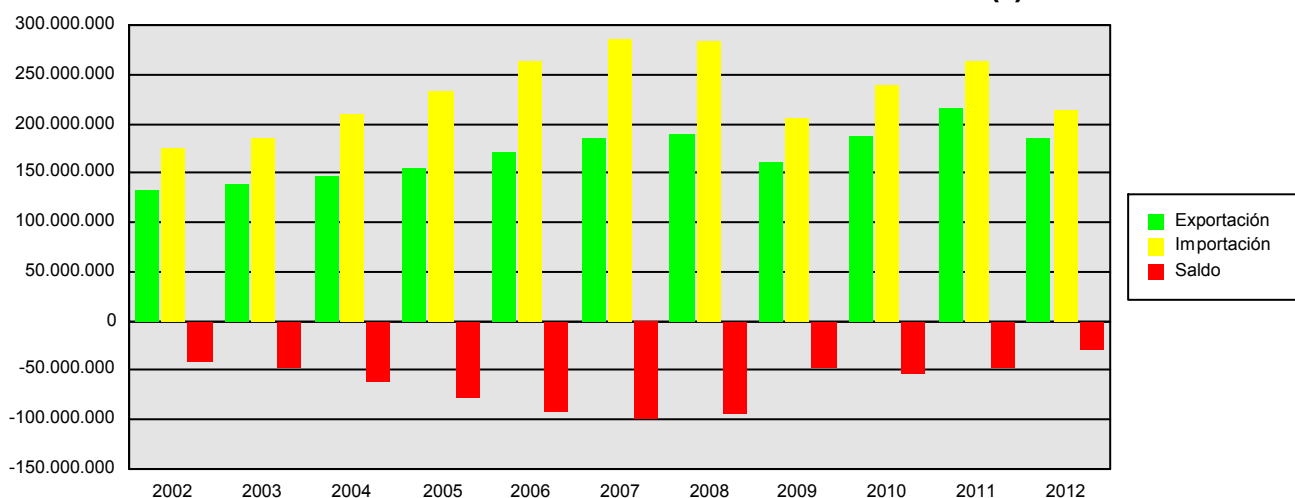
Informe Año (\*): 2012

(\*) Último mes disponible: **Octubre 2012**

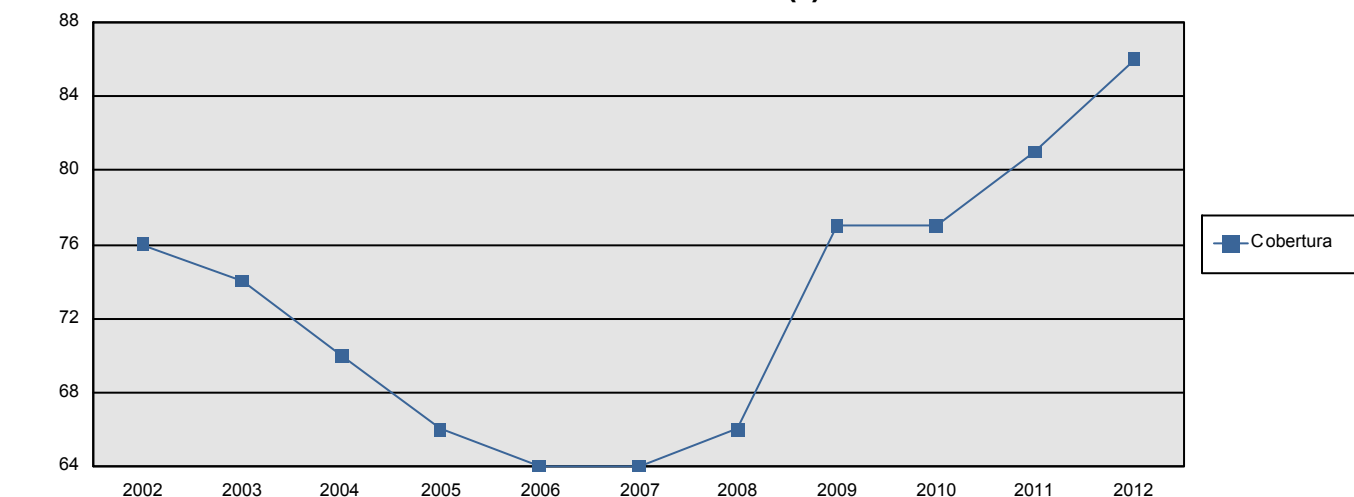
**BALANZA COMERCIAL (\*)**

	Exportación		Importación		Saldo		Cobertura	
	Valor	% Año anterior	Valor	% Año anterior	Valor	% Año anterior	%	% Año anterior
<b>2002</b>	133.267.677,74	2,69%	175.267.866,17	1,19%	-42.000.188,44	-3,31%	76,04%	1,49%
<b>2003</b>	138.119.046,69	3,64%	185.113.677,05	5,62%	-46.994.630,36	11,89%	74,61%	-1,87%
<b>2004</b>	146.924.722,49	6,38%	208.410.703,59	12,59%	-61.485.981,09	30,84%	70,50%	-5,52%
<b>2005</b>	155.004.733,95	5,50%	232.954.465,76	11,78%	-77.949.731,81	26,78%	66,54%	-5,62%
<b>2006</b>	170.438.626,91	9,96%	262.687.189,49	12,76%	-92.248.562,59	18,34%	64,88%	-2,49%
<b>2007</b>	185.023.217,52	8,56%	285.038.313,42	8,51%	-100.015.095,90	8,42%	64,91%	0,04%
<b>2008</b>	189.227.851,41	2,27%	283.387.764,36	-0,58%	-94.159.912,95	-5,85%	66,77%	2,87%
<b>2009</b>	159.889.550,15	-15,50%	206.116.174,51	-27,27%	-46.226.624,36	-50,91%	77,57%	16,17%
<b>2010</b>	186.780.070,55	16,82%	240.055.850,10	16,47%	-53.275.779,55	15,25%	77,81%	0,30%
<b>2011</b>	215.230.370,71	15,23%	263.140.740,65	9,62%	-47.910.369,94	-10,07%	81,79%	5,12%
<b>2012 (Ene-Oct)</b>	185.105.444,37	4,22%	213.161.806,90	-1,65%	-28.056.362,53	-28,27%	86,84%	5,96%

**EVOLUCIÓN COMERCIO EXTERIOR ESPAÑOL (\*)**



**COBERTURA (\*)**



(\*) Para el país, sector/productos y CC.AA/provincias seleccionados.

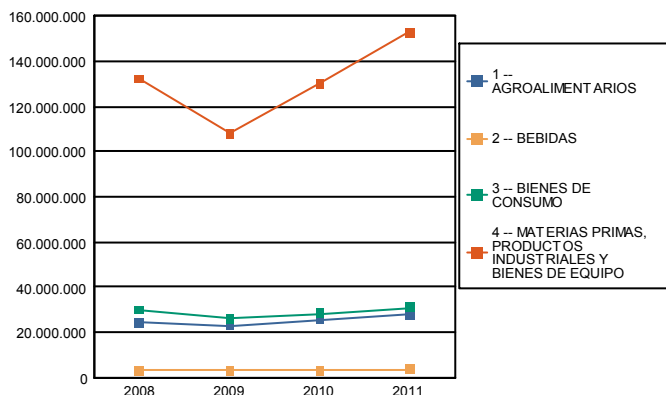
## EVOLUCIÓN DE LAS EXPORTACIONES POR SECTORES ICEX (\*)

	2009		2010		2011		Ene-Oct 2012	
	Valor	% Total	Valor	% Total	Valor	% Total	Valor	% Total
<b>1 -- AGROALIMENTARIOS</b>	23.043.632,71	14,4	25.478.845,55	13,6	27.948.850,47	13,0	24.686.647,76	13,3
<b>2 -- BEBIDAS</b>	3.142.618,30	2,0	3.237.585,08	1,7	3.794.571,20	1,8	3.377.863,02	1,8
<b>3 -- BIENES DE CONSUMO</b>	25.940.747,21	16,2	28.353.096,15	15,2	30.941.422,33	14,4	26.524.107,49	14,3
<b>4 -- MATERIAS PRIMAS, PRODUCTOS INDUSTRIALES Y BIENES DE EQUIPO</b>	107.762.551,93	67,4	129.710.543,78	69,4	152.545.526,71	70,9	130.516.826,09	70,5
<b>Total</b>	159.889.550,15	100,0	186.780.070,55	100,0	215.230.370,71	100,0	185.105.444,37	100,0

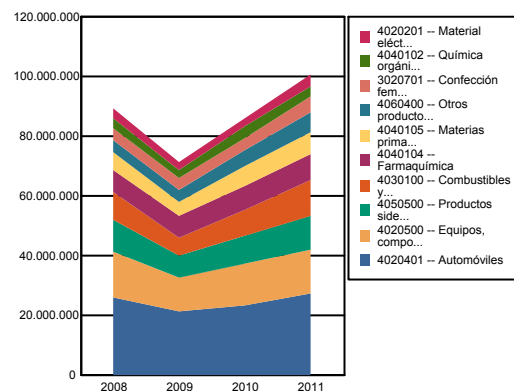
## EVOLUCIÓN DE LOS 10 PRINCIPALES SECTORES ICEX EXPORTADOS (\*)

	2009				2010				2011				Ene-Oct 2012			
	Valor	RK	% Total		Valor	RK	% Total		Valor	RK	% Total		Valor	RK	% Total	
4020401 -- Automóviles	21.533.170,93	1	13,5		23.564.374,81	1	12,6		27.020.657,47	1	12,6		19.870.133,69	1	10,7	
4030100 -- Combustibles y lubricantes	5.887.906,51	5	3,7		8.338.733,98	4	4,5		11.667.365,39	3	5,4		12.765.950,01	2	6,9	
4020500 -- Equipos, componentes y accesorios de au...	11.453.478,16	2	7,2		13.708.144,70	2	7,3		15.267.098,10	2	7,1		12.597.480,92	3	6,8	
4050500 -- Productos siderúrgicos	7.006.888,49	4	4,4		9.651.144,45	3	5,2		11.188.137,09	4	5,2		8.945.418,86	4	4,8	
4060400 -- Otros productos no comprendidos en otros...	4.098.227,32	7	2,6		5.171.126,47	7	2,8		6.902.928,16	7	3,2		8.190.811,07	5	4,4	
4040104 -- Farmaquímica	7.250.032,40	3	4,5		8.230.347,12	5	4,4		9.106.952,37	5	4,2		7.719.663,48	6	4,2	
4040105 -- Materias primas y semimanufacturas de p...	4.730.058,64	6	3,0		6.398.808,69	6	3,4		7.131.749,85	6	3,3		6.154.036,60	7	3,3	
3020701 -- Confección femenina	4.045.015,06	8	2,5		4.345.541,10	8	2,3		5.105.260,04	8	2,4		4.610.226,44	8	2,5	
4040102 -- Química orgánica	2.923.764,23	10	1,8		3.770.431,28	9	2,0		3.548.241,26	10	1,6		3.132.385,17	9	1,7	
4020201 -- Material eléctrico de baja y media tens...	2.465.945,93	12	1,5		2.992.738,68	11	1,6		3.517.673,88	11	1,6		3.071.558,98	10	1,7	
<b>Subtotal</b>	71.394.487,65		44,7		86.171.391,29		46,1		100.456.063,60		46,7		87.057.665,21		47,0	

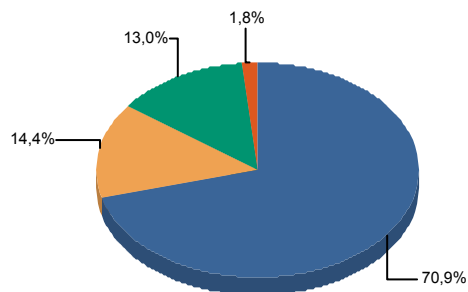
EVOLUCIÓN DE LAS EXPORTACIONES POR SECTORES ICEX (\*)



EVOLUCIÓN DE LOS 10 PRINCIPALES SECTORES ICEX EXPORTADOS (\*)

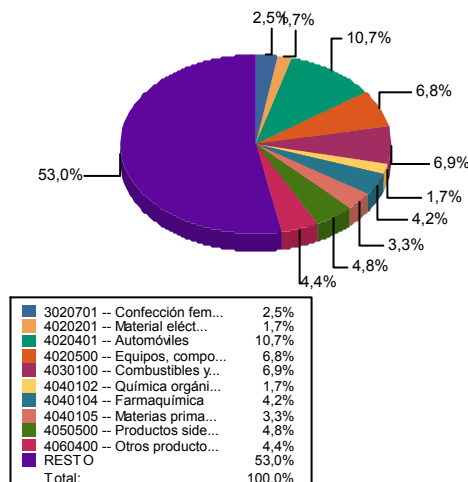


DISTRIBUCIÓN DE LA EXPORTACIÓN POR SECTORES ICEX. AÑO: Ene-Oct 2012 (\*)



■	4 -- MATERIAS PRIMAS, PRODUCTOS INDUSTRIALES Y BIENES DE EQUIPO	70,9%
■	3 -- BIENES DE CONSUMO	14,4%
■	1 -- AGROALIMENTARIOS	13,0%
■	2 -- BEBIDAS	1,8%
■	Total:	100,0%

DISTRIBUCIÓN EXPORTACIÓN 10 PRINCIPALES SECTORES ICEX. AÑO: Ene-Oct 2012 (\*)



■	3020701 -- Confección fem...	2,5%
■	4020201 -- Material eléct...	1,7%
■	4020401 -- Automóviles	10,7%
■	4020500 -- Equipos, compo...	6,8%
■	4030100 -- Combustibles y...	6,9%
■	4040102 -- Química orgáni...	1,7%
■	4040104 -- Farmaquímica	4,2%
■	4040105 -- Materias prima...	3,3%
■	4050500 -- Productos side...	4,8%
■	4060400 -- Otros producto...	4,4%
■	RESTO	53,0%
■	Total:	100,0%

(\*) Para el país y CC.AA/provincias seleccionados.

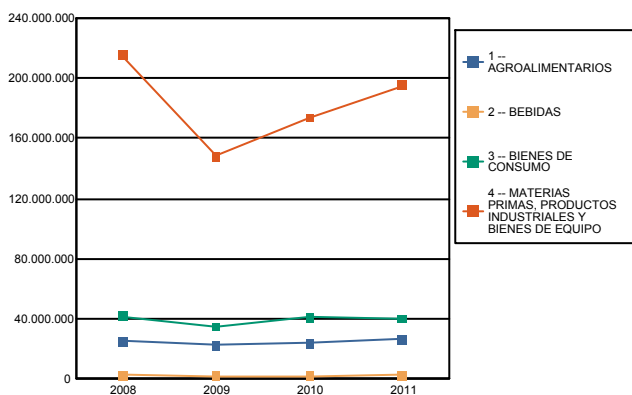
**EVOLUCIÓN DE LAS IMPORTACIONES POR SECTORES ICEX (\*)**

	2009		2010		2011		Ene-Oct 2012	
	Valor	% Total	Valor	% Total	Valor	% Total	Valor	% Total
1 -- AGROALIMENTARIOS	21.948.333,75	10,6	23.605.320,11	9,8	26.006.079,44	9,9	21.961.747,54	10,3
2 -- BEBIDAS	1.765.005,43	0,9	1.916.041,54	0,8	2.043.511,81	0,8	1.625.670,16	0,8
3 -- BIENES DE CONSUMO	34.434.623,90	16,7	40.673.820,58	16,9	39.637.505,44	15,1	30.887.378,69	14,5
4 -- MATERIAS PRIMAS, PRODUCTOS INDUSTRIALES Y BIENES DE EQUIPO	147.968.211,43	71,8	173.860.667,88	72,4	195.453.643,96	74,3	158.687.010,51	74,4
<b>Total</b>	<b>206.116.174,51</b>	<b>100,0</b>	<b>240.055.850,10</b>	<b>100,0</b>	<b>263.140.740,65</b>	<b>100,0</b>	<b>213.161.806,90</b>	<b>100,0</b>

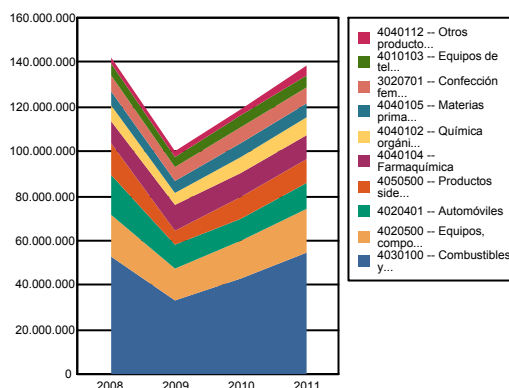
**EVOLUCIÓN DE LOS 10 PRINCIPALES SECTORES ICEX IMPORTADOS (\*)**

	2009				2010				2011				Ene-Oct 2012			
	Valor	RK	% Total		Valor	RK	% Total		Valor	RK	% Total		Valor	RK	% Total	
4030100 -- Combustibles y lubricantes	32.647.873,51	1	15,8		42.593.432,82	1	17,7		54.360.266,67	1	20,7		50.727.907,12	1	23,8	
4020500 -- Equipos, componentes y accesorios de au...	15.019.778,47	2	7,3		17.525.607,34	2	7,3		19.863.772,42	2	7,5		14.933.312,18	2	7,0	
4040104 -- Farmaquímica	10.968.259,93	3	5,3		10.769.770,13	3	4,5		10.824.225,33	5	4,1		9.146.888,34	3	4,3	
4050500 -- Productos siderúrgicos	6.908.577,35	5	3,4		9.524.104,89	5	4,0		10.826.580,20	4	4,1		8.097.891,99	4	3,8	
4020401 -- Automóviles	10.038.086,91	4	4,9		10.046.924,11	4	4,2		11.335.983,78	3	4,3		7.486.768,51	5	3,5	
4040102 -- Química orgánica	5.986.960,67	7	2,9		7.279.907,90	6	3,0		7.835.013,92	6	3,0		6.591.801,88	6	3,1	
3020701 -- Confección femenina	6.132.659,90	6	3,0		6.926.125,72	7	2,9		7.361.932,86	7	2,8		5.891.238,07	7	2,8	
4040105 -- Materias primas y semimanufacturas de p...	5.335.264,88	8	2,6		6.246.252,99	8	2,6		6.679.226,07	8	2,5		5.270.515,14	8	2,5	
4010103 -- Equipos de telecomunicaciones	4.279.169,01	9	2,1		4.854.932,45	9	2,0		5.375.050,81	9	2,0		3.744.123,63	9	1,8	
4040112 -- Otros productos químicos	2.726.833,78	13	1,3		3.345.591,03	13	1,4		4.206.231,58	10	1,6		3.474.959,70	10	1,6	
<b>Subtotal</b>	<b>100.043.464,40</b>		<b>48,5</b>		<b>119.112.649,38</b>		<b>49,6</b>		<b>138.668.283,64</b>		<b>52,7</b>		<b>115.365.406,58</b>		<b>54,1</b>	

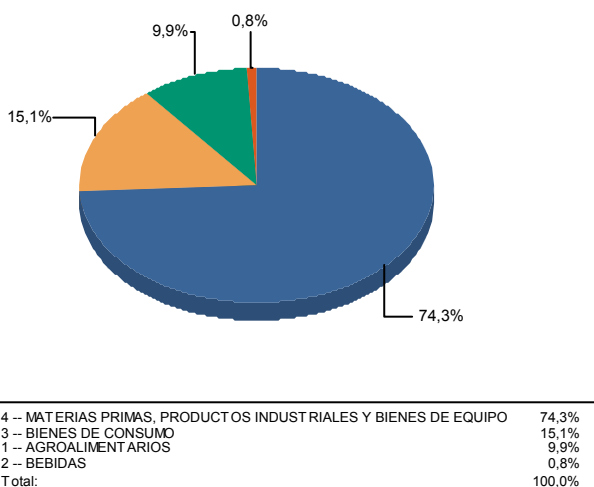
**EVOLUCIÓN DE LAS IMPORTACIONES POR SECTORES ICEX (\*)**



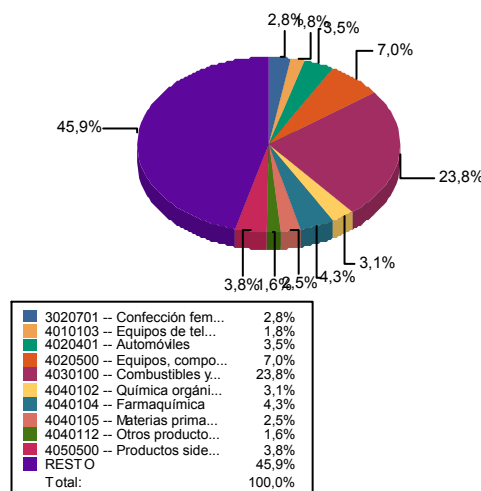
**EVOLUCIÓN DE LOS 10 PRINCIPALES SECTORES ICEX IMPORTADOS (\*)**



**DISTRIBUCIÓN DE LA IMPORTACIÓN POR SECTORES ICEX. AÑO: Ene-Oct 2012 (\*)**



**DISTRIBUCIÓN IMPORTACIÓN 10 PRINCIPALES SECTORES ICEX. AÑO: Ene-Oct 2012 (\*)**



(\*) Para el país y CC.AA/provincias seleccionados.

## EVOLUCIÓN DE LOS 20 PRINCIPALES PRODUCTOS TARIC EXPORTADOS (\*)

	2009			2010			2011			Ene-Oct 2012		
	Valor	RK	% Total	Valor	RK	% Total	Valor	RK	% Total	Valor	RK	% Total
87033219 -- COCHES DE TURISMO Y DEMAS VEHICULOS AUTOMOVILES PROYECTADOS	5.679.687,15	1	3,6	6.607.694,87	1	3,5	8.733.742,75	1	4,1	6.525.057,04	1	3,5
30049000 -- (DESDE 01.01.10) MEDICAMENTOS (CON EXCLUSION DE LOS PRODUCTOS DE LAS				6.447.261,43	2	3,5	6.728.267,99	2	3,1	5.211.669,40	2	2,8
99302700 -- MERCANCIAS SUMINISTRADAS A BUQUES Y AERONAVES DEL CAPITULO 27 DE LA N.C.	1.891.704,27	7	1,2	2.959.299,03	5	1,6	3.175.649,14	7	1,5	4.915.051,60	3	2,7
87032210 -- (DESDE 01.01.2000) COCHES DE TURISMO Y DEMAS VEHICULOS AUTOMOVILES	5.386.095,81	2	3,4	5.552.201,10	3	3,0	5.611.334,02	3	2,6	4.139.653,95	4	2,2
99900000 -- (HASTA 31.12.99) MERCANCIAS NO ESPECIFICADAS SUFICIENTEMENTE	1.718.485,56	9	1,1	1.690.080,19	9	0,9	3.269.776,44	6	1,5	2.782.306,19	5	1,5
27101943 -- (DESDE 01.01.12) ACEITES PESADOS, GASOLEO, CON UN CONTENIDO EN AZUFRE										2.546.270,85	6	1,4
87033110 -- COCHES DE TURISMO Y DEMAS VEHICULOS AUTOMOVILES PROYECTADOS	3.249.115,08	4	2,0	3.827.209,56	4	2,0	3.864.271,04	4	1,8	2.465.607,18	7	1,3
87042191 -- VEHICULOS AUTOMOVILES PARA EL TRANSPORTE DE MERCANCIAS, CON MOTOR DE	1.843.382,75	8	1,2	2.774.515,74	6	1,5	3.507.011,64	5	1,6	2.321.292,62	8	1,3
87089997 -- (DESDE 01.01.2007) LAS DEMAS PARTES Y ACCESORIOS DE VEHICULOS AUTOMOVILES DE L...	2.304.480,93	6	1,4	2.346.126,63	8	1,3	2.686.418,25	8	1,2	2.236.198,88	9	1,2
87032319 -- COCHES DE TURISMO Y DEMAS VEHICULOS AUTOMOVILES PROYECTADOS	3.193.241,44	5	2,0	2.644.893,37	7	1,4	2.475.279,16	9	1,2	1.935.616,09	10	1,0
88033000 -- (DESDE 01.01.2006) PARTES DE AVIONES O DE HELICOPTEROS (EXCEPTO HELICES, ROTOR...	1.308.751,18	10	0,8	1.512.039,42	11	0,8	1.992.980,61	10	0,9	1.740.649,11	11	0,9
27101290 -- (DESDE 01.01.12) LOS DEMAS ACEITES LIVIANOS (LIGEROS), QUE SE DESTINEN A OTROS...										1.540.768,25	12	0,8
27101968 -- (DESDE 01.01.12) ACEITES PESADOS, FUEL, CON UN CONTENIDO EN AZUFRE SUPERIOR AL...										1.530.695,66	13	0,8
27101245 -- (DESDE 01.01.12) GASOLINAS PARA MOTORES CON UN CONTENIDO EN PLOMO IGUAL O										1.450.825,28	14	0,8
15091090 -- ACEITE DE OLIVA VIRGEN Y SUS FRACCIONES, PERO SIN MODIFICAR QUIMICAMENTE	1.128.020,46	13	0,7	1.407.342,66	12	0,8	1.394.600,24	13	0,6	1.167.353,56	15	0,6
69089091 -- BALDOSAS Y LOSAS, DE GRES PARA PAVIMENTACION O REVESTIMIENTO, BARNIZADAS O	1.061.675,85	13	0,7	1.120.520,51	15	0,6	1.213.357,55	17	0,6	1.150.412,75	16	0,6
71081200 -- ORO EN BRUTO PARA USO NO MONETARIO. -POSICION SIN OBLIGACION DE	171.498,19	128	0,1	266.363,16	88	0,1	872.581,17	25	0,4	1.133.135,63	17	0,6
71129100 -- (DESDE 01.01.2002) DESPERDICIOS Y RESIDUOS, DE ORO O DE CHAPADO (PLAQUE) DE	25.542,69	1067	0,0	447.286,24	45	0,2	859.859,07	27	0,4	939.038,68	18	0,5
27101947 -- (DESDE 01.01.12) ACEITES PESADOS, GASOLEO, CON UN CONTENIDO EN AZUFRE										846.298,75	19	0,5
85030099 -- PARTES IDENTIFICABLES COMO DESTINADAS, EXCLUSIVA O PRINCIPALMENTE, A LAS	838.331,43	18	0,5	701.992,56	27	0,4	1.337.305,48	14	0,6	791.986,52	20	0,4
<b>Subtotal Productos</b>	<b>29.800.012,78</b>		<b>18,6</b>	<b>40.304.826,48</b>		<b>21,6</b>	<b>47.722.434,55</b>		<b>22,2</b>	<b>47.369.887,99</b>		<b>25,6</b>

## EVOLUCIÓN DE LOS 20 PRINCIPALES PRODUCTOS TARIC IMPORTADOS (\*)

	2009			2010			2011			Ene-Oct 2012		
	Valor	RK	% Total	Valor	RK	% Total	Valor	RK	% Total	Valor	RK	% Total
27090000 -- (DESDE 01.01.89) ACEITES CRUDOS DE PETROLEO O DE MINERALES BITUMINOSOS	15.972.507,15	1	7,7	22.727.742,68	1	9,5	29.286.995,39	1	11,1	29.972.615,92	1	14,1
30049000 -- (DESDE 01.01.10) MEDICAMENTOS (CON EXCLUSION DE LOS PRODUCTOS DE LAS PARTIDAS ...				7.314.063,78	2	3,0	7.149.370,71	2	2,7	6.320.127,75	2	3,0
27111100 -- GAS NATURAL, LICUADO.	5.067.201,29	3	2,5	5.437.414,12	3	2,3	6.024.571,02	3	2,3	5.310.133,48	3	2,5
87089997 -- (DESDE 01.01.2007) LAS DEMAS PARTES Y ACCESORIOS DE VEHICULOS AUTOMOVILES DE L...	4.540.255,38	4	2,2	4.486.457,90	4	1,9	5.691.212,90	4	2,2	4.550.397,38	4	2,1
87033219 -- COCHES DE TURISMO Y DEMAS VEHICULOS AUTOMOVILES PROYECTADOS	4.470.495,68	5	2,2	4.013.949,80	5	1,7	5.438.065,46	5	2,1	3.641.049,67	5	1,7
27112100 -- GAS NATURAL, EN ESTADO GASEOSO.	2.159.287,88	7	1,0	2.176.869,26	9	0,9	3.321.655,51	7	1,3	3.546.557,31	6	1,7
27101943 -- (DESDE 01.01.12) ACEITES PESADOS, GASOLEO, CON UN CONTENIDO EN AZUFRE										2.701.715,93	7	1,3
26030000 -- MINERALES DE COBRE Y SUS CONCENTRADOS.	896.159,84	23	0,4	1.947.684,04	10	0,8	2.575.134,74	8	1,0	2.081.805,38	8	1,0
85171200 -- (DESDE 01.01.2007) TELEFONOS MOVILES (CELULARES) Y LOS DE OTRAS REDES INALAMBR...	2.047.578,81	8	1,0	2.249.458,61	8	0,9	2.558.922,99	9	1,0	1.966.241,93	9	0,9
27101951 -- (DESDE 01.01.2002) ACEITES PESADOS, FUEL, QUE SE DESTINEN A UN TRATAMIENTO DEF...	922.273,88	20	0,4	1.383.383,95	16	0,6	2.169.841,70	11	0,8	1.701.424,57	10	0,8
87089910 -- (HASTA 31.12.2000 Y DESDE 01.01.2007) LAS DEMAS PARTES Y ACCESORIOS DESTINADAS...	2.000.854,51	9	1,0	2.274.757,30	7	0,9	2.276.136,84	10	0,9	1.588.271,13	11	0,7
27101921 -- (DESDE 01.01.2002) PETROLEO LAMPANTE, CARBURORREACTORES, QUE SE DESTINEN A OTR...	967.670,69	19	0,5	1.250.312,40	17	0,5	1.796.862,83	13	0,7	1.483.157,07	12	0,7
12019000 -- (DESDE 01.01.12) HABAS (POROTOS, FRIJOLES, FREJOLES) DE SOJA (SOYA), INCLUSO Q...										1.228.127,25	13	0,6
38260010 -- (DESDE 01.01.12) ESTERES MONOALQUILICOS DE ACIDOS GRASOS (FAMAE) CON										1.175.396,54	14	0,6
84713000 -- (DESDE 01.01.2007) MAQUINAS AUTOMATICAS PARA TRATAMIENTO O	1.491.630,85	11	0,7	1.800.429,42	11	0,8	1.427.756,68	16	0,5	1.111.348,15	15	0,5
10019900 -- (DESDE 01.01.12) TRIGO BLANDO Y MORCAJO (TRANQUILLON), EXCEPTO PARA SIEMBRA.										1.049.779,12	16	0,5
10059000 -- MAIZ (EXCEPTO PARA SIEMBRA).	596.646,97	35	0,3	669.265,83	37	0,3	1.052.741,08	22	0,4	959.584,58	17	0,5
99900000 -- (HASTA 31.12.99) MERCANCIAS NO ESPECIFICADAS SUFICIENTEMENTE	560.823,85	38	0,3	817.703,44	27	0,3	1.172.285,17	19	0,4	942.246,31	18	0,4
87032319 -- COCHES DE TURISMO Y DEMAS VEHICULOS AUTOMOVILES PROYECTADOS	1.576.704,86	10	0,8	1.656.560,36	14	0,7	1.543.237,80	15	0,6	928.808,32	19	0,4
27101964 -- (DESDE 01.01.12) ACEITES PESADOS, FUEL, CON UN CONTENIDO EN AZUFRE SUPERIOR AL...										884.358,23	20	0,4
<b>Subtotal Productos</b>	<b>43.270.091,64</b>		<b>21,0</b>	<b>60.206.052,87</b>		<b>25,1</b>	<b>73.484.790,83</b>		<b>27,9</b>	<b>73.143.146,01</b>		<b>34,3</b>

(\*) Para el país y CC.AA/provincias seleccionados.

NOTA: los productos relacionados con la petición se indican en rojo, y el ranking se efectúa al mismo nivel jerárquico que el del sector solicitado.

## EVOLUCIÓN DE LAS EXPORTACIONES POR ZONAS (\*)

	2009		2010		2011		Ene-Oct 2012	
	Valor	% Total	Valor	% Total	Valor	% Total	Valor	% Total
<b>EUROPA</b>	119.394.178,5	74,7	137.361.095,3	73,5	156.410.502,2	72,7	127.611.171,9	68,9
<b>UNION EUROPEA</b>	109.153.594,7	68,3	124.559.984,3	66,7	140.118.931,4	65,1	112.949.911,7	61,0
<b>ZONA EURO</b>	91.169.642,7	57,0	103.579.914,6	55,5	113.432.261,7	52,7	91.701.041,1	49,5
AT -- Austria	1.358.064,8	0,8	1.550.730,7	0,8	1.888.779,0	0,9	1.573.594,3	0,9
BE -- Bélgica	4.396.711,9	2,7	5.271.801,8	2,8	6.080.732,8	2,8	5.248.192,2	2,8
CY -- Chipre	224.813,1	0,1	311.045,3	0,2	232.511,1	0,1	216.669,5	0,1
DE -- Alemania	17.699.580,9	11,1	19.576.442,2	10,5	22.152.165,7	10,3	19.279.655,3	10,4
ES -- España	0,0	0,0	0,0	0,0	0,0	0,0	0,0	0,0
FI -- Finlandia	433.514,0	0,3	571.176,5	0,3	780.880,6	0,4	508.085,8	0,3
FR -- Francia	30.922.666,6	19,3	33.941.584,3	18,2	37.171.156,6	17,3	30.120.608,3	16,3
GR -- Grecia	1.784.948,0	1,1	1.641.101,7	0,9	1.548.223,6	0,7	1.135.179,3	0,6
IE -- Irlanda	588.013,8	0,4	723.614,1	0,4	694.266,8	0,3	558.627,1	0,3
IT -- Italia	13.069.833,6	8,2	16.488.630,5	8,8	17.541.572,8	8,2	13.702.642,2	7,4
LU -- Luxemburgo	198.200,5	0,1	170.291,9	0,1	180.630,2	0,1	126.809,3	0,1
MT -- Malta	161.124,1	0,1	157.312,2	0,1	218.341,6	0,1	218.551,1	0,1
NL -- Países Bajos	4.826.319,9	3,0	5.877.528,7	3,1	6.346.579,4	2,9	5.440.407,9	2,9
PT -- Portugal	14.707.852,3	9,2	16.439.589,3	8,8	17.561.493,0	8,2	12.772.489,8	6,9
SI -- Eslovenia	396.632,9	0,2	402.922,8	0,2	440.614,5	0,2	303.590,5	0,2
SK -- Eslovaquia	401.366,3	0,3	456.142,7	0,2	594.313,9	0,3	495.938,5	0,3
<b>RESTO UE</b>	17.983.952,1	11,2	20.980.069,8	11,2	26.686.669,7	12,4	21.248.870,6	11,5
BG -- Bulgaria	367.158,4	0,2	433.865,8	0,2	1.157.719,5	0,5	891.251,5	0,5
CZ -- República Checa	1.277.012,1	0,8	1.639.308,0	0,9	1.622.747,0	0,8	1.274.936,6	0,7
DK -- Dinamarca	885.329,3	0,6	954.656,8	0,5	1.174.644,0	0,5	1.004.936,9	0,5
EE -- Estonia	65.852,1	0,0	76.969,5	0,0	100.903,3	0,0	103.637,3	0,1
GB -- Reino Unido	10.091.655,5	6,3	11.540.763,9	6,2	14.116.171,6	6,6	11.247.037,9	6,1
HU -- Hungría	722.558,8	0,5	903.083,9	0,5	1.336.325,0	0,6	1.130.028,6	0,6
LT -- Lituania	160.747,8	0,1	174.705,5	0,1	213.071,6	0,1	203.860,5	0,1
LV -- Letonia	80.086,6	0,1	80.170,0	0,0	113.771,6	0,1	126.387,6	0,1
PL -- Polonia	2.427.055,4	1,5	2.803.196,2	1,5	3.478.594,1	1,6	2.719.555,5	1,5
RO -- Rumania	690.859,1	0,4	875.495,3	0,5	1.357.568,4	0,6	962.418,5	0,5
SE -- Suecia	1.215.637,0	0,8	1.497.854,9	0,8	2.015.153,5	0,9	1.584.819,6	0,9
<b>RESTO EUROPA</b>	10.240.583,7	6,4	12.801.111,0	6,9	16.291.570,7	7,6	14.661.260,2	7,9
CH -- Suiza	2.663.860,6	1,7	3.429.301,3	1,8	4.177.319,0	1,9	3.846.416,8	2,1
NO -- Noruega	797.817,0	0,5	809.787,3	0,4	1.541.541,5	0,7	806.860,5	0,4
RU -- Rusia	1.476.321,3	0,9	1.991.289,9	1,1	2.526.290,1	1,2	2.464.909,6	1,3
TR -- Turquía	2.842.543,8	1,8	3.746.498,0	2,0	4.465.013,7	2,1	3.902.076,1	2,1
<b>AMERICA</b>	14.298.662,3	8,9	17.843.608,5	9,6	21.361.729,8	9,9	20.418.165,6	11,0
<b>AMERICA DEL NORTE</b>	8.910.149,2	5,6	10.320.388,4	5,5	12.056.608,5	5,6	11.368.076,4	6,1
CA -- Canadá	724.341,4	0,5	906.125,4	0,5	1.179.164,8	0,5	1.086.187,7	0,6
US -- Estados Unidos	5.705.873,9	3,6	6.592.464,7	3,5	7.913.715,7	3,7	7.533.788,8	4,1
MX -- México	2.471.012,0	1,5	2.805.973,5	1,5	2.934.062,3	1,4	2.742.891,4	1,5
<b>AMERICA LATINA</b>	5.115.997,7	3,2	7.279.446,3	3,9	9.103.780,4	4,2	8.875.406,4	4,8
AR -- Argentina	605.480,9	0,4	824.131,2	0,4	1.009.171,7	0,5	837.970,9	0,5
BR -- Brasil	1.345.371,6	0,8	2.202.307,0	1,2	2.595.180,7	1,2	2.363.795,0	1,3
<b>RESTO AMERICA</b>	272.515,4	0,2	243.773,8	0,1	201.341,0	0,1	174.682,7	0,1
<b>ASIA</b>	11.233.802,7	7,0	13.955.540,5	7,5	16.804.970,9	7,8	15.621.425,9	8,4
CN -- China	1.986.110,8	1,2	2.663.448,8	1,4	3.387.341,0	1,6	3.095.944,4	1,7
IN -- India	806.250,0	0,5	1.180.567,2	0,6	1.333.134,9	0,6	1.053.564,9	0,6
JP -- Japón	1.212.981,7	0,8	1.416.335,4	0,8	1.821.535,3	0,8	1.775.168,9	1,0
KR -- Corea del Sur	574.733,3	0,4	742.008,9	0,4	790.673,4	0,4	827.687,9	0,4
<b>AFRICA</b>	9.311.574,4	5,8	10.437.089,7	5,6	11.678.709,6	5,4	12.404.381,2	6,7
DZ -- Argelia	2.093.592,7	1,3	2.041.154,0	1,1	2.498.804,8	1,2	2.794.084,1	1,5
MA -- Marruecos	3.085.307,1	1,9	3.482.819,4	1,9	4.130.312,3	1,9	4.413.016,0	2,4
<b>OCEANIA</b>	945.494,4	0,6	1.245.880,6	0,7	1.735.965,7	0,8	2.031.711,6	1,1
<b>Total Mundo</b>	159.889.550,2	100,0	186.780.070,6	100,0	215.230.370,7	100,0	185.105.444,4	100,0

## EVOLUCIÓN DE LAS EXPORTACIONES A LOS 10 PRINCIPALES PAISES (\*)

	2009			2010			2011			Ene-Oct 2012		
	Valor	RK	% Total	Valor	RK	% Total	Valor	RK	% Total	Valor	RK	% Total
FR -- Francia	30.922.666,59	1	19,3	33.941.584,31	1	18,2	37.171.156,62	1	17,3	30.120.608,29	1	16,3
DE -- Alemania	17.699.580,91	2	11,1	19.576.442,21	2	10,5	22.152.165,69	2	10,3	19.279.655,28	2	10,4
IT -- Italia	13.069.833,60	4	8,2	16.488.630,52	3	8,8	17.541.572,84	4	8,2	13.702.642,21	3	7,4
PT -- Portugal	14.707.852,30	3	9,2	16.439.589,28	4	8,8	17.561.493,01	3	8,2	12.772.489,83	4	6,9
GB -- Reino Unido	10.091.655,53	5	6,3	11.540.763,88	5	6,2	14.116.171,58	5	6,6	11.247.037,93	5	6,1
US -- Estados Unidos	5.705.873,90	6	3,6	6.592.464,71	6	3,5	7.913.715,68	6	3,7	7.533.788,78	6	4,1
NL -- Países Bajos	4.826.319,92	7	3,0	5.877.528,69	7	3,1	6.346.579,43	7	2,9	5.440.407,87	7	2,9
BE -- Bélgica	4.396.711,86	8	2,7	5.271.801,78	8	2,8	6.080.732,75	8	2,8	5.248.192,21	8	2,8
MA -- Marruecos	3.085.307,08	9	1,9	3.482.819,44	10	1,9	4.130.312,30	11	1,9	4.413.016,03	9	2,4
TR -- Turquía	2.842.543,76	10	1,8	3.746.497,96	9	2,0	4.465.013,67	9	2,1	3.902.076,07	10	2,1
<b>Subtotal</b>	107.348.345,43		67,1	122.958.122,79		65,8	137.478.913,57		63,9	113.659.914,49		61,4

(\*) Para el sector/productos y CC.AA/provincias seleccionados.

## EVOLUCIÓN DE LAS IMPORTACIONES POR ZONAS (\*)

	2009		2010		2011		Ene-Oct 2012	
	Valor	% Total	Valor	% Total	Valor	% Total	Valor	% Total
<b>EUROPA</b>	131.635.678,3	63,9	144.227.213,7	60,1	154.887.426,6	58,9	119.257.114,3	55,9
<b>UNION EUROPEA</b>	118.785.571,7	57,6	129.351.767,3	53,9	136.703.106,0	52,0	104.449.442,5	49,0
<b>ZONA EURO</b>	97.649.858,3	47,4	105.483.975,0	43,9	111.986.507,7	42,6	85.864.078,9	40,3
AT -- Austria	1.736.205,6	0,8	1.877.176,0	0,8	1.916.955,6	0,7	1.377.539,5	0,6
BE -- Bélgica	5.531.590,7	2,7	5.930.869,5	2,5	6.485.205,7	2,5	4.872.442,0	2,3
CY -- Chipre	8.546,1	0,0	12.491,0	0,0	12.485,7	0,0	12.154,6	0,0
DE -- Alemania	27.679.317,5	13,4	28.174.820,5	11,7	31.136.446,8	11,8	22.700.831,6	10,6
ES -- España	0,0	0,0	0,0	0,0	0,0	0,0	0,0	0,0
FI -- Finlandia	1.079.504,9	0,5	1.072.966,3	0,4	1.016.812,2	0,4	708.147,1	0,3
FR -- Francia	24.136.056,0	11,7	26.037.734,3	10,8	28.580.884,4	10,9	22.345.580,9	10,5
GR -- Grecia	333.902,6	0,2	519.644,2	0,2	528.199,4	0,2	640.056,6	0,3
IE -- Irlanda	4.266.280,3	2,1	3.381.536,1	1,4	3.054.595,1	1,2	2.299.180,0	1,1
IT -- Italia	14.916.358,7	7,2	16.965.449,0	7,1	17.323.002,7	6,6	13.062.441,7	6,1
LU -- Luxemburgo	251.802,4	0,1	450.910,7	0,2	483.647,2	0,2	218.611,8	0,1
MT -- Malta	73.393,1	0,0	109.361,7	0,0	74.070,8	0,0	68.215,0	0,0
NL -- Países Bajos	9.218.194,6	4,5	10.676.665,4	4,4	10.708.816,1	4,1	9.210.030,2	4,3
PT -- Portugal	7.318.632,4	3,6	8.458.040,6	3,5	9.248.710,5	3,5	7.292.263,9	3,4
SI -- Eslovenia	188.634,6	0,1	221.136,3	0,1	234.148,6	0,1	165.307,2	0,1
SK -- Eslovaquia	911.438,7	0,4	1.595.173,4	0,7	1.182.526,8	0,4	891.276,7	0,4
<b>RESTO UE</b>	21.135.713,5	10,3	23.867.792,3	9,9	24.716.598,3	9,4	18.585.363,6	8,7
BG -- Bulgaria	344.131,8	0,2	364.785,0	0,2	468.190,3	0,2	453.203,1	0,2
CZ -- República Checa	1.717.660,3	0,8	2.202.157,4	0,9	2.362.981,8	0,9	1.940.067,7	0,9
DK -- Dinamarca	1.814.702,5	0,9	1.797.467,5	0,7	1.946.822,5	0,7	1.321.840,3	0,6
EE -- Estonia	70.538,5	0,0	39.738,6	0,0	100.922,1	0,0	56.431,0	0,0
GB -- Reino Unido	9.904.336,3	4,8	10.944.105,4	4,6	11.160.807,1	4,2	8.376.099,6	3,9
HU -- Hungría	1.602.355,6	0,8	1.825.763,8	0,8	1.686.866,3	0,6	1.329.541,5	0,6
LT -- Lituania	206.124,1	0,1	193.336,4	0,1	258.485,5	0,1	274.737,2	0,1
LV -- Letonia	90.163,2	0,0	80.962,0	0,0	126.954,5	0,0	31.322,6	0,0
PL -- Polonia	2.449.804,6	1,2	3.068.810,8	1,3	3.119.038,0	1,2	2.230.741,5	1,0
RO -- Rumanía	806.544,2	0,4	1.044.883,8	0,4	884.919,4	0,3	710.548,9	0,3
SE -- Suecia	2.129.352,6	1,0	2.305.781,5	1,0	2.600.610,6	1,0	1.860.830,3	0,9
<b>RESTO EUROPA</b>	12.850.106,5	6,2	14.875.446,4	6,2	18.184.320,6	6,9	14.807.671,7	6,9
CH -- Suiza	2.649.640,5	1,3	2.753.421,9	1,1	3.020.354,6	1,1	2.201.034,1	1,0
NO -- Noruega	1.758.570,9	0,9	1.861.115,2	0,8	1.681.139,4	0,6	1.538.359,2	0,7
RU -- Rusia	4.575.681,8	2,2	6.070.021,4	2,5	8.492.897,7	3,2	6.662.204,0	3,1
TR -- Turquía	2.636.829,3	1,3	3.067.378,3	1,3	3.429.447,7	1,3	2.638.123,0	1,2
<b>AMERICA</b>	19.824.563,5	9,6	25.163.208,4	10,5	29.500.908,4	11,2	27.510.737,8	12,9
<b>AMERICA DEL NORTE</b>	11.321.594,5	5,5	13.998.014,2	5,8	16.015.392,5	6,1	13.800.268,7	6,5
CA -- Canadá	817.587,5	0,4	950.277,6	0,4	1.090.547,8	0,4	905.911,0	0,4
US -- Estados Unidos	8.447.614,3	4,1	9.650.476,6	4,0	10.869.330,7	4,1	8.122.568,7	3,8
MX -- México	2.054.109,1	1,0	2.969.890,8	1,2	3.801.322,6	1,4	4.759.128,6	2,2
<b>AMERICA LATINA</b>	7.596.256,8	3,7	9.608.971,7	4,0	12.177.476,8	4,6	12.084.898,1	5,7
AR -- Argentina	1.372.472,2	0,7	1.770.399,9	0,7	2.110.583,7	0,8	1.745.901,2	0,8
BR -- Brasil	2.272.125,5	1,1	3.048.858,1	1,3	3.600.665,0	1,4	3.007.987,0	1,4
<b>RESTO AMERICA</b>	906.712,2	0,4	1.556.222,4	0,6	1.308.039,1	0,5	1.625.571,0	0,8
<b>ASIA</b>	36.572.193,5	17,7	46.226.329,6	19,3	51.871.135,1	19,7	40.400.270,2	19,0
CN -- China	14.457.485,9	7,0	18.916.433,0	7,9	18.704.831,4	7,1	14.920.874,4	7,0
IN -- India	1.826.502,8	0,9	2.545.037,8	1,1	2.813.841,6	1,1	2.426.517,2	1,1
JP -- Japón	3.170.542,5	1,5	3.470.406,3	1,4	3.210.791,3	1,2	2.430.970,1	1,1
KR -- Corea del Sur	1.820.636,4	0,9	1.655.229,1	0,7	1.705.661,9	0,6	1.364.007,3	0,6
<b>AFRICA</b>	16.604.392,5	8,1	21.556.466,4	9,0	23.446.045,2	8,9	22.902.799,3	10,7
DZ -- Argelia	3.791.617,9	1,8	4.557.970,1	1,9	5.669.993,5	2,2	5.562.280,0	2,6
MA -- Marruecos	2.397.995,7	1,2	2.747.344,0	1,1	3.100.628,8	1,2	2.489.076,8	1,2
<b>OCEANIA</b>	692.406,6	0,3	966.603,3	0,4	1.184.017,0	0,4	764.008,5	0,4
<b>Total Mundo</b>	206.116.174,5	100,0	240.055.850,1	100,0	263.140.740,6	100,0	213.161.806,9	100,0

## EVOLUCIÓN DE LAS IMPORTACIONES DESDE LOS 10 PRINCIPALES PAISES (\*)

	2009			2010			2011			Ene-Oct 2012		
	Valor	RK	% Total	Valor	RK	% Total	Valor	RK	% Total	Valor	RK	% Total
DE -- Alemania	27.679.317,53	1	13,4	28.174.820,50	1	11,7	31.136.446,84	1	11,8	22.700.831,62	1	10,6
FR -- Francia	24.136.055,95	2	11,7	26.037.734,32	2	10,8	28.580.884,38	2	10,9	22.345.580,90	2	10,5
CN -- China	14.457.485,91	4	7,0	18.916.433,00	3	7,9	18.704.831,43	3	7,1	14.920.874,42	3	7,0
IT -- Italia	14.916.358,71	3	7,2	16.965.449,00	4	7,1	17.323.002,71	4	6,6	13.062.441,68	4	6,1
NL -- Países Bajos	9.218.194,64	6	4,5	10.676.665,43	6	4,4	10.708.816,11	7	4,1	9.210.030,16	5	4,3
GB -- Reino Unido	9.904.336,29	5	4,8	10.944.105,44	5	4,6	11.160.807,12	5	4,2	8.376.099,65	6	3,9
US -- Estados Unidos	8.447.614,29	7	4,1	9.650.476,57	7	4,0	10.869.330,66	6	4,1	8.122.568,07	7	3,8
PT -- Portugal	7.318.632,36	8	3,6	8.458.040,56	8	3,5	9.248.710,45	8	3,5	7.292.263,99	8	3,4
RU -- Rusia	4.575.681,83	10	2,2	6.070.021,40	9	2,5	8.492.897,67	9	3,2	6.662.204,04	9	3,1
NG -- Nigeria	2.793.012,89	14	1,4	4.250.425,91	12	1,8	6.070.582,05	11	2,3	6.093.359,39	10	2,9
<b>Subtotal</b>	123.446.690,42		59,9	140.144.172,11		58,4	152.296.309,42		57,9	118.786.253,92		55,7

(\*) Para el sector/productos y CC.AA/provincias seleccionados.

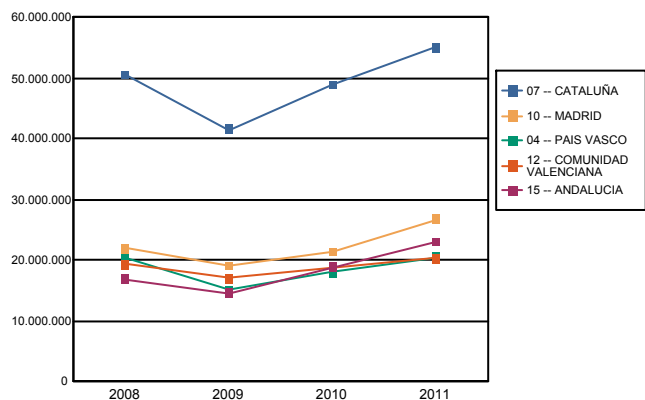
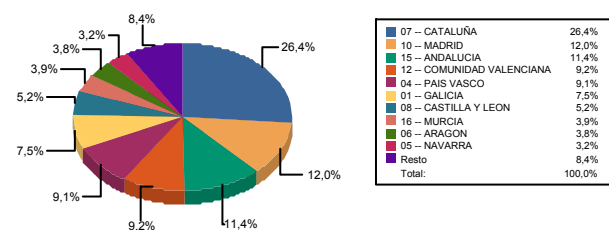


**EVOLUCIÓN EXPORTACIONES ESPAÑOLAS POR CCAA / PROVINCIAS (\*)**

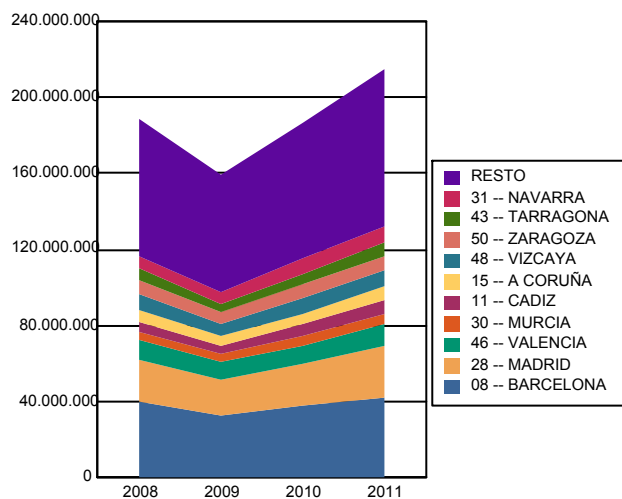
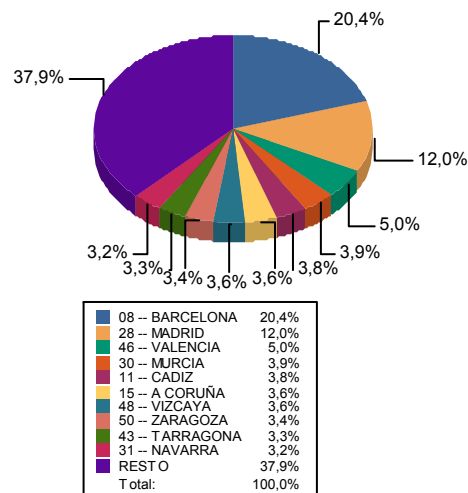
	2009		2010		2011		Ene-Oct 2012	
	Valor	% Total	Valor	% Total	Valor	% Total	Valor	% Total
<b>01 -- GALICIA</b>	13.957.317,87	8,7	14.911.917,91	8,0	17.146.274,55	8,0	13.905.811,43	7,5
15 -- A CORUÑA	5.519.164,27	3,5	6.021.891,48	3,2	6.885.206,90	3,2	6.657.253,18	3,6
27 -- LUGO	507.543,67	0,3	491.792,18	0,3	925.700,79	0,4	804.705,28	0,4
32 -- OURENSE	513.173,29	0,3	550.545,80	0,3	643.138,87	0,3	580.919,50	0,3
36 -- PONTEVEDRA	7.417.436,64	4,6	7.847.688,45	4,2	8.692.227,98	4,0	5.862.933,48	3,2
<b>02 -- ASTURIAS</b>	2.573.414,53	1,6	3.368.750,83	1,8	3.767.381,07	1,8	3.233.253,52	1,7
<b>03 -- CANTABRIA</b>	1.832.383,72	1,1	2.283.569,80	1,2	2.678.550,72	1,2	2.345.876,69	1,3
<b>04 -- PAIS VASCO</b>	14.942.237,36	9,3	17.874.520,10	9,6	20.487.285,27	9,5	16.822.126,65	9,1
01 -- ALAVA	3.590.709,15	2,2	4.427.240,76	2,4	5.345.530,00	2,5	4.523.605,97	2,4
20 -- GIPUZKOA	5.207.500,92	3,3	5.618.055,80	3,0	6.664.472,35	3,1	5.659.335,60	3,1
48 -- VIZCAYA	6.144.027,29	3,8	7.829.223,54	4,2	8.477.282,92	3,9	6.639.185,08	3,6
<b>05 -- NAVARRA</b>	5.477.912,47	3,4	7.402.217,95	4,0	8.302.314,59	3,9	5.965.779,96	3,2
<b>06 -- ARAGON</b>	7.100.359,34	4,4	8.434.828,11	4,5	9.208.693,47	4,3	7.111.844,95	3,8
22 -- HUESCA	672.219,48	0,4	843.977,67	0,5	924.243,71	0,4	752.637,44	0,4
44 -- TERUEL	116.192,06	0,1	153.733,83	0,1	190.634,10	0,1	144.239,15	0,1
50 -- ZARAGOZA	6.311.947,80	3,9	7.437.116,62	4,0	8.093.815,67	3,8	6.214.968,36	3,4
<b>07 -- CATALUÑA</b>	41.460.903,86	25,9	48.866.294,55	26,2	54.954.921,03	25,5	48.834.534,22	26,4
08 -- BARCELONA	32.480.781,57	20,3	38.073.875,49	20,4	42.321.763,38	19,7	37.749.166,25	20,4
17 -- GIRONA	3.139.614,49	2,0	3.562.286,47	1,9	4.046.579,90	1,9	3.541.075,10	1,9
25 -- LLEIDA	1.136.156,26	0,7	1.329.661,35	0,7	1.444.118,35	0,7	1.362.233,27	0,7
43 -- TARRAGONA	4.704.351,54	2,9	5.900.471,23	3,2	7.142.459,40	3,3	6.182.059,60	3,3
<b>08 -- CASTILLA Y LEON</b>	9.360.193,39	5,9	10.400.596,40	5,6	12.018.448,98	5,6	9.654.199,41	5,2
09 -- AVILA	112.117,88	0,1	148.246,72	0,1	139.053,18	0,1	67.788,13	0,0
05 -- BURGOS	2.314.421,01	1,4	2.513.115,88	1,3	2.921.369,29	1,4	2.678.493,24	1,4
24 -- LEON	732.813,86	0,5	878.620,83	0,5	1.277.569,52	0,6	1.170.846,89	0,6
34 -- PALENCIA	2.439.708,10	1,5	2.439.982,97	1,3	2.210.801,90	1,0	1.620.628,45	0,9
37 -- SALAMANCA	616.693,62	0,4	564.829,27	0,3	904.602,83	0,4	645.389,21	0,3
40 -- SEGOVIA	191.910,34	0,1	207.320,75	0,1	255.493,14	0,1	185.367,05	0,1
42 -- SORIA	231.542,76	0,1	262.099,47	0,1	281.258,35	0,1	231.787,87	0,1
47 -- VALLADOLID	2.580.420,22	1,6	3.219.364,87	1,7	3.846.112,37	1,8	2.931.903,48	1,6
49 -- ZAMORA	140.565,61	0,1	167.015,63	0,1	182.188,41	0,1	121.995,07	0,1
<b>09 -- LA RIOJA</b>	1.126.054,42	0,7	1.299.930,30	0,7	1.489.899,10	0,7	1.244.104,34	0,7
<b>10 -- MADRID</b>	18.997.387,18	11,9	21.331.855,95	11,4	26.722.324,25	12,4	22.181.744,69	12,0
<b>11 -- CASTILLA LA MANCHA</b>	2.953.670,38	1,8	3.373.173,28	1,8	3.989.967,54	1,9	3.521.859,83	1,9
02 -- ALBACETE	574.911,82	0,4	692.760,64	0,4	797.067,97	0,4	607.940,05	0,3
13 -- CIUDAD REAL	891.656,18	0,6	1.064.251,06	0,6	1.371.614,03	0,6	1.323.810,75	0,7
16 -- CUENCA	165.745,84	0,1	225.795,65	0,1	247.214,14	0,1	216.023,56	0,1
19 -- GUADALAJARA	640.700,36	0,4	667.037,81	0,4	685.906,26	0,3	604.681,91	0,3
45 -- TOLEDO	680.656,19	0,4	723.328,12	0,4	888.165,14	0,4	769.403,55	0,4
<b>12 -- COMUNIDAD VALENCIA</b>	16.962.166,63	10,6	18.732.322,47	10,0	20.243.283,03	9,4	16.945.353,58	9,2
03 -- ALICANTE	3.739.161,13	2,3	3.715.101,35	2,0	3.739.740,04	1,7	3.325.893,06	1,8
12 -- CASTELLON	4.073.359,39	2,5	4.609.592,87	2,5	5.095.471,17	2,4	4.326.544,08	2,3
46 -- VALENCIA	9.149.646,11	5,7	10.407.628,26	5,6	11.408.071,82	5,3	9.292.916,44	5,0
<b>13 -- BALEARES</b>	1.193.436,79	0,7	874.199,46	0,5	863.979,61	0,4	857.940,32	0,5
<b>14 -- EXTREMADURA</b>	1.171.390,89	0,7	1.256.819,36	0,7	1.464.296,02	0,7	1.352.879,20	0,7
06 -- BADAJOZ	865.901,46	0,5	955.851,67	0,5	1.146.529,06	0,5	1.059.849,58	0,6
10 -- CACERES	305.489,42	0,2	300.967,69	0,2	317.766,96	0,1	293.029,62	0,2
<b>15 -- ANDALUCIA</b>	14.477.561,07	9,1	18.772.152,33	10,1	22.961.436,08	10,7	21.014.154,42	11,4
04 -- ALMERIA	1.868.255,14	1,2	2.091.869,24	1,1	2.176.649,56	1,0	1.830.365,21	1,0
11 -- CADIZ	4.160.105,54	2,6	5.528.702,94	3,0	7.572.948,07	3,5	6.984.780,78	3,8
14 -- CORDOBA	1.059.680,97	0,7	1.549.923,34	0,8	1.666.095,88	0,8	1.343.395,57	0,7
18 -- GRANADA	719.500,18	0,4	690.375,56	0,4	832.064,14	0,4	667.516,80	0,4
21 -- HUELVA	2.184.825,52	1,4	3.554.308,18	1,9	5.081.530,33	2,4	5.255.762,14	2,8
23 -- JAEN	552.357,77	0,3	647.228,85	0,3	713.095,21	0,3	551.522,09	0,3
29 -- MALAGA	1.035.871,19	0,6	1.348.786,52	0,7	1.493.341,96	0,7	1.145.194,78	0,6
41 -- SEVILLA	2.896.964,76	1,8	3.360.957,71	1,8	3.425.710,92	1,6	3.235.617,04	1,7
<b>16 -- MURCIA</b>	4.367.759,71	2,7	4.994.919,86	2,7	5.470.124,65	2,5	7.160.161,22	3,9
<b>17 -- CANARIAS</b>	1.542.721,36	1,0	1.970.306,18	1,1	2.460.967,41	1,1	2.016.270,82	1,1
35 -- LAS PALMAS	976.591,74	0,6	1.303.562,07	0,7	1.811.493,10	0,8	1.323.876,30	0,7
38 -- SANTA CRUZ DE TENER	566.129,61	0,4	666.744,11	0,4	649.474,31	0,3	692.394,52	0,4
<b>18 -- CEUTA</b>	174,53	0,0	78,03	0,0	333,83	0,0	304,33	0,0
<b>19 -- MELILLA</b>	6.785,10	0,0	3.581,14	0,0	3.969,83	0,0	1.518,53	0,0
<b>00 -- SIN IDENTIFICAR</b>	385.719,56	0,2	628.036,54	0,3	995.919,67	0,5	935.726,26	0,5
<b>España</b>	<b>159.889.550,15</b>	<b>100,0</b>	<b>186.780.070,55</b>	<b>100,0</b>	<b>215.230.370,71</b>	<b>100,0</b>	<b>185.105.444,37</b>	<b>100,0</b>

(\*) Para el país y sector/productos seleccionados.



**EVOLUCIÓN DE LAS EXPORTACIONES ESPAÑOLAS DE LAS 5 PRIMERAS CC.AA. EXPORTADORAS (\*)**

**DISTRIBUCIÓN EXPORTACIÓN ESPAÑOLA POR CC.AA. AÑO: Ene-Oct 2012 (\*)**

**EVOLUCIÓN EXPORTACIONES DE LAS 10 PRINCIPALES PROVINCIAS (\*)**

	2009			2010			2011			Ene-Oct 2012		
	Valor	RK	% Total	Valor	RK	% Total	Valor	RK	% Total	Valor	RK	% Total
08 -- BARCELONA	32.480.781,57	1	20,3	38.073.875,49	1	20,4	42.321.763,38	1	19,7	37.749.166,25	1	20,4
28 -- MADRID	18.997.387,18	2	11,9	21.331.855,95	2	11,4	26.722.324,25	2	12,4	22.181.744,69	2	12,0
46 -- VALENCIA	9.149.646,11	3	5,7	10.407.628,26	3	5,6	11.408.071,82	3	5,3	9.292.916,44	3	5,0
30 -- MURCIA	4.367.759,71	11	2,7	4.994.919,86	12	2,7	5.470.124,65	12	2,5	7.160.161,22	4	3,9
11 -- CADIZ	4.160.105,54	12	2,6	5.528.702,94	11	3,0	7.572.948,07	8	3,5	6.984.780,78	5	3,8
15 -- A CORUÑA	5.519.164,27	7	3,5	6.021.891,48	8	3,2	6.885.206,90	10	3,2	6.657.253,18	6	3,6
48 -- VIZCAYA	6.144.027,29	6	3,8	7.829.223,54	5	4,2	8.477.282,92	5	3,9	6.639.185,08	7	3,6
50 -- ZARAGOZA	6.311.947,80	5	3,9	7.437.116,62	6	4,0	8.093.815,67	7	3,8	6.214.968,36	8	3,4
43 -- TARRAGONA	4.704.351,54	10	2,9	5.900.471,23	9	3,2	7.142.459,40	9	3,3	6.182.059,60	9	3,3
31 -- NAVARRA	5.477.912,47	8	3,4	7.402.217,95	7	4,0	8.302.314,59	6	3,9	5.965.779,96	10	3,2
<b>Subtotal</b>	<b>97.313.083,48</b>		<b>60,9</b>	<b>114.927.903,33</b>		<b>61,5</b>	<b>132.396.311,65</b>		<b>61,5</b>	<b>115.028.015,55</b>		<b>62,1</b>

**EVOLUCIÓN EXPORTACIONES DE LAS 10 PRINCIPALES PROVINCIAS (\*)**

**DISTRIBUCIÓN EXPORTACIÓN ESPAÑOLA DE LAS 10 PRINCIPALES PROVINCIAS. AÑO: Ene-Oct 2012 (\*)**

**10 PROVINCIAS MAYOR CRECIMIENTO (\*)**

	PROVINCIA	2010	2011	Incremento
1	51 -- CEUTA	78,03	333,83	327,8%
2	27 -- LUGO	491.792,18	925.700,79	88,2%
3	37 -- SALAMANCA	564.829,27	904.602,83	60,2%
4	99 -- SIN IDENTIFICAR	628.036,54	995.919,67	58,6%
5	24 -- LEON	878.620,83	1.277.569,52	45,4%
6	21 -- HUELVA	3.554.308,18	5.081.530,33	43,0%
7	35 -- LAS PALMAS	1.303.562,07	1.811.493,10	39,0%
8	11 -- CADIZ	5.528.702,94	7.572.948,07	37,0%
9	13 -- CIUDAD REAL	1.064.251,06	1.371.614,03	28,9%
10	28 -- MADRID	21.331.855,95	26.722.324,25	25,3%

**10 PROVINCIAS MENOR CRECIMIENTO (\*)**

	PROVINCIA	2010	2011	Incremento
1	34 -- PALENCIA	2.439.982,97	2.210.801,90	-9,4%
2	05 -- AVILA	148.246,72	139.053,18	-6,2%
3	38 -- SANTA CRUZ DE TENE	666.744,11	649.474,31	-2,6%
4	07 -- BALEARES	874.199,46	863.979,61	-1,2%
5	03 -- ALICANTE	3.715.101,35	3.739.740,04	0,7%
6	41 -- SEVILLA	3.360.957,71	3.425.710,92	1,9%
7	19 -- GUADALAJARA	667.037,81	685.906,26	2,8%
8	04 -- ALMERIA	2.091.869,24	2.176.649,56	4,1%
9	10 -- CACERES	300.967,69	317.766,96	5,6%
10	42 -- SORIA	262.099,47	281.258,35	7,3%

(\*) Para el país y sector/productos seleccionados.

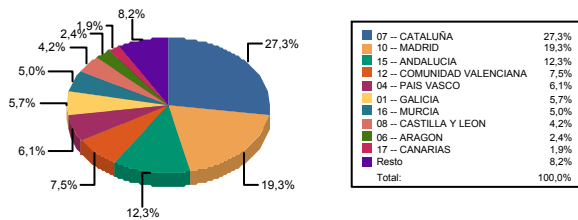
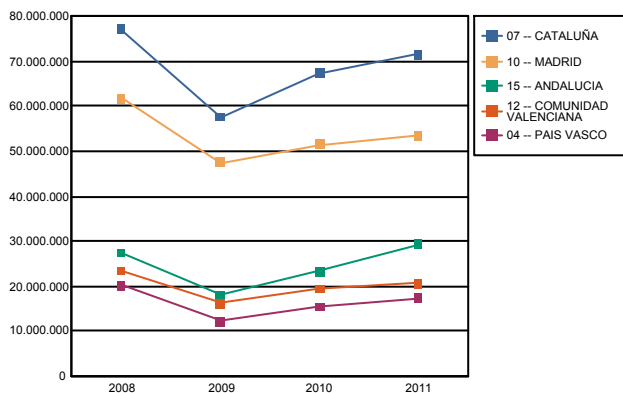
## EVOLUCIÓN IMPORTACIONES ESPAÑOLAS POR CCAA / PROVINCIAS (\*)

	2009		2010		2011		Ene-Oct 2012	
	Valor	% Total	Valor	% Total	Valor	% Total	Valor	% Total
<b>01 -- GALICIA</b>	13.164.248,79	6,4	13.699.696,18	5,7	14.332.308,99	5,4	12.197.027,78	5,7
15 -- A CORUÑA	5.708.109,03	2,8	6.979.327,17	2,9	7.753.096,70	2,9	6.981.830,29	3,3
27 -- LUGO	1.014.868,55	0,5	545.936,38	0,2	975.160,80	0,4	882.442,43	0,4
32 -- OURENSE	406.453,11	0,2	404.566,74	0,2	453.910,94	0,2	365.040,34	0,2
36 -- PONTEVEDRA	6.034.818,10	2,9	5.769.865,89	2,4	5.150.140,55	2,0	3.967.714,72	1,9
<b>02 -- ASTURIAS</b>	2.864.645,72	1,4	3.713.801,93	1,5	4.193.201,94	1,6	3.192.568,17	1,5
<b>03 -- CANTABRIA</b>	1.510.951,68	0,7	1.957.805,90	0,8	1.990.039,92	0,8	1.474.905,51	0,7
<b>04 -- PAIS VASCO</b>	12.294.151,63	6,0	15.430.269,64	6,4	17.308.692,08	6,6	12.925.709,86	6,1
01 -- ALAVA	1.761.734,32	0,9	2.340.568,29	1,0	2.661.201,17	1,0	2.136.962,55	1,0
20 -- GIPUZKOA	2.699.513,04	1,3	3.234.081,85	1,3	3.412.874,33	1,3	2.537.422,65	1,2
48 -- VIZCAYA	7.832.904,26	3,8	9.855.619,49	4,1	11.234.616,57	4,3	8.251.324,65	3,9
<b>05 -- NAVARRA</b>	3.569.925,82	1,7	4.493.313,93	1,9	5.360.484,71	2,0	3.633.040,99	1,7
<b>26 -- ARAGON</b>	6.136.124,90	3,0	7.089.854,92	3,0	7.988.288,93	3,0	5.205.730,15	2,4
<b>02 -- HUESCA</b>	402.771,91	0,2	426.452,46	0,2	510.030,82	0,2	445.119,29	0,2
44 -- TERUEL	134.378,27	0,1	173.919,14	0,1	227.497,55	0,1	141.542,05	0,1
50 -- ZARAGOZA	5.598.974,72	2,7	6.489.483,31	2,7	7.250.760,55	2,8	4.619.068,81	2,2
<b>07 -- CATALUÑA</b>	57.456.240,83	27,9	67.296.194,92	28,0	71.536.729,42	27,2	58.199.048,34	27,3
08 -- BARCELONA	47.270.659,73	22,9	54.111.871,86	22,5	57.190.838,41	21,7	45.580.046,42	21,4
17 -- GIRONA	1.799.427,72	0,9	2.046.745,17	0,9	2.228.294,12	0,8	1.681.788,87	0,8
25 -- LLEIDA	607.960,98	0,3	696.065,27	0,3	762.662,06	0,3	639.321,96	0,3
43 -- TARRAGONA	7.778.192,40	3,8	10.441.512,62	4,3	11.354.934,83	4,3	10.297.891,09	4,8
<b>08 -- CASTILLA Y LEON</b>	7.860.785,04	3,8	9.017.293,43	3,8	10.352.938,14	3,9	9.030.244,56	4,2
05 -- AVILA	57.154,47	0,0	82.741,08	0,0	94.377,82	0,0	92.593,40	0,0
09 -- BURGOS	1.965.366,38	1,0	1.933.215,99	0,8	2.485.300,91	0,9	2.381.554,97	1,1
24 -- LEON	354.110,92	0,2	444.967,25	0,2	420.786,83	0,2	333.589,95	0,2
34 -- PALENCIA	255.032,56	0,1	323.537,32	0,1	361.541,00	0,1	265.096,53	0,1
37 -- SALAMANCA	700.626,24	0,3	727.549,87	0,3	633.275,43	0,2	516.867,33	0,2
40 -- SEGOVIA	235.517,94	0,1	164.059,58	0,1	163.435,11	0,1	140.191,40	0,1
42 -- SORIA	159.276,38	0,1	224.714,05	0,1	226.081,71	0,1	187.137,15	0,1
47 -- VALLADOLID	4.050.465,68	2,0	4.953.075,81	2,1	5.865.428,48	2,2	5.071.549,90	2,4
49 -- ZAMORA	83.234,45	0,0	163.432,47	0,1	102.710,85	0,0	41.663,92	0,0
<b>09 -- LA RIOJA</b>	791.140,66	0,4	981.365,62	0,4	1.121.471,68	0,4	816.994,70	0,4
<b>10 -- MADRID</b>	47.370.128,81	23,0	51.413.383,93	21,4	53.390.275,64	20,3	41.184.522,39	19,3
<b>11 -- CASTILLA LA MANCHA</b>	4.748.552,50	2,3	5.201.416,66	2,2	5.124.881,26	1,9	3.930.315,55	1,8
02 -- ALBACETE	683.657,65	0,3	693.300,78	0,3	796.286,12	0,3	535.981,30	0,3
13 -- CIUDAD REAL	384.460,63	0,2	356.221,56	0,1	451.951,73	0,2	271.448,05	0,1
16 -- CUENCA	81.056,95	0,0	131.807,23	0,1	129.009,24	0,0	80.799,13	0,0
19 -- GUADALAJARA	2.128.677,63	1,0	2.564.924,92	1,1	2.203.764,97	0,8	1.618.292,15	0,8
45 -- TOLEDO	1.470.699,63	0,7	1.455.162,18	0,6	1.543.869,20	0,6	1.423.794,92	0,7
<b>12 -- COMUNIDAD VALENCIA</b>	16.253.905,29	7,9	19.461.463,70	8,1	20.636.488,12	7,8	15.979.937,83	7,5
03 -- ALICANTE	2.743.248,82	1,3	3.108.756,16	1,3	3.165.630,59	1,2	2.446.037,60	1,1
12 -- CASTELLON	2.836.802,89	1,4	3.850.679,03	1,6	4.288.424,65	1,6	3.524.036,21	1,7
46 -- VALENCIA	10.673.853,59	5,2	12.502.028,51	5,2	13.182.432,88	5,0	10.009.864,02	4,7
<b>13 -- BALEARES</b>	1.155.977,58	0,6	1.565.089,96	0,7	1.504.534,73	0,6	1.289.245,02	0,6
<b>14 -- EXTREMADURA</b>	919.985,34	0,4	976.530,89	0,4	1.016.001,74	0,4	747.766,79	0,4
06 -- BADAJOZ	584.970,12	0,3	672.082,12	0,3	720.510,87	0,3	503.609,66	0,2
10 -- CACERES	335.015,22	0,2	304.448,77	0,1	295.490,87	0,1	244.157,13	0,1
<b>15 -- ANDALUCIA</b>	18.073.077,19	8,8	23.266.989,89	9,7	29.375.998,39	11,2	26.324.197,12	12,3
04 -- ALMERIA	601.353,70	0,3	446.146,35	0,2	1.007.106,60	0,4	1.049.975,27	0,5
11 -- CADIZ	7.438.376,70	3,6	10.634.429,32	4,4	12.875.955,82	4,9	11.632.760,69	5,5
14 -- CORDOBA	437.729,79	0,2	687.437,36	0,3	783.042,24	0,3	490.327,52	0,2
18 -- GRANADA	612.292,71	0,3	854.812,51	0,4	631.139,09	0,2	453.209,47	0,2
21 -- HUELVA	4.748.965,07	2,3	6.025.220,97	2,5	9.648.618,45	3,7	9.124.839,89	4,3
23 -- JAEN	416.133,69	0,2	471.724,82	0,2	440.511,21	0,2	343.056,18	0,2
29 -- MALAGA	1.266.840,05	0,6	1.492.218,58	0,6	1.440.077,15	0,5	1.052.720,23	0,5
41 -- SEVILLA	2.551.385,47	1,2	2.654.999,98	1,1	2.549.547,83	1,0	2.177.307,86	1,0
<b>16 -- MURCIA</b>	6.433.265,77	3,1	7.542.306,80	3,1	10.301.192,65	3,9	10.648.583,87	5,0
<b>17 -- CANARIAS</b>	3.674.428,23	1,8	4.712.742,08	2,0	4.731.329,66	1,8	4.043.373,86	1,9
35 -- LAS PALMAS	1.481.926,43	0,7	1.845.509,59	0,8	1.942.416,35	0,7	1.461.885,37	0,7
38 -- SANTA CRUZ DE TENER	2.192.501,81	1,1	2.867.232,50	1,2	2.788.913,31	1,1	2.581.488,49	1,2
<b>18 -- CEUTA</b>	234.121,61	0,1	271.453,49	0,1	389.684,56	0,1	391.480,62	0,2
<b>19 -- MELILLA</b>	140.280,07	0,1	124.673,41	0,1	160.072,00	0,1	174.405,49	0,1
<b>00 -- SIN IDENTIFICAR</b>	1.464.237,07	0,7	1.840.202,81	0,8	2.326.126,11	0,9	1.772.708,30	0,8
<b>España</b>	206.116.174,51	100,0	240.055.850,10	100,0	263.140.740,65	100,0	213.161.806,90	100,0

(\*) Para el país y sector/productos seleccionados.

**EVOLUCIÓN DE LAS IMPORTACIONES ESPAÑOLAS DE LAS 5 PRIMERAS CC.AA. IMPORTADORAS (\*)**

**DISTRIBUCIÓN IMPORTACIÓN ESPAÑOLA POR CC.AA. AÑO: Ene-Oct 2012 (\*)**

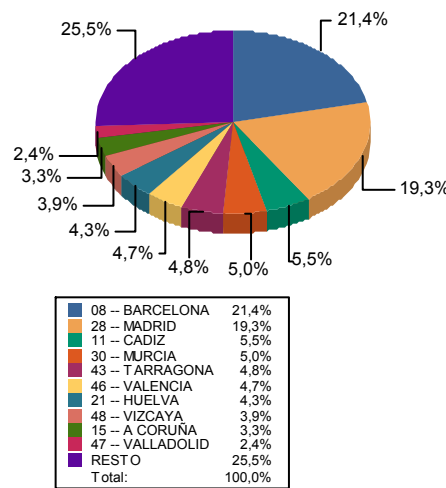
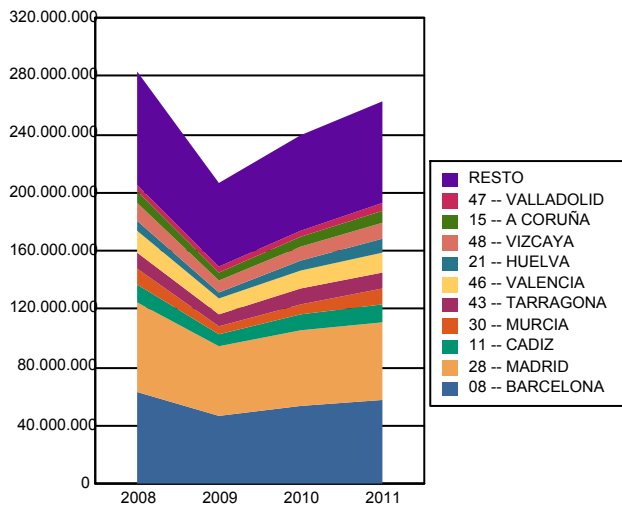


**EVOLUCIÓN IMPORTACIONES DE LAS 10 PRINCIPALES PROVINCIAS (\*)**

	2009			2010			2011			Ene-Oct 2012		
	Valor	RK	% Total	Valor	RK	% Total	Valor	RK	% Total	Valor	RK	% Total
08 -- BARCELONA	47.270.659,73	2	22,9	54.111.871,86	1	22,5	57.190.838,41	1	21,7	45.580.046,42	1	21,4
28 -- MADRID	47.370.128,81	1	23,0	51.413.383,93	2	21,4	53.390.275,64	2	20,3	41.184.522,39	2	19,3
11 -- CADIZ	7.438.376,70	6	3,6	10.634.429,32	4	4,4	12.875.955,82	4	4,9	11.632.760,69	3	5,5
30 -- MURCIA	6.433.265,77	7	3,1	7.542.306,80	7	3,1	10.301.192,65	7	3,9	10.648.583,87	4	5,0
43 -- TARRAGONA	7.778.192,40	5	3,8	10.441.512,62	5	4,3	11.354.934,83	5	4,3	10.297.891,09	5	4,8
46 -- VALENCIA	10.673.853,59	3	5,2	12.502.028,51	3	5,2	13.182.432,88	3	5,0	10.009.864,02	6	4,7
21 -- HUELVA	4.748.965,07	11	2,3	6.025.220,97	10	2,5	9.648.618,45	8	3,7	9.124.839,89	7	4,3
48 -- VIZCAYA	7.832.904,26	4	3,8	9.855.619,49	6	4,1	11.234.616,57	6	4,3	8.251.324,65	8	3,9
15 -- A CORUÑA	5.708.109,03	9	2,8	6.979.327,17	8	2,9	7.753.096,70	9	2,9	6.981.830,29	9	3,3
47 -- VALLADOLID	4.050.465,68	12	2,0	4.953.075,81	12	2,1	5.865.428,48	11	2,2	5.071.549,90	10	2,4
<b>Subtotal</b>	<b>149.304.921,03</b>		<b>72,4</b>	<b>174.458.776,48</b>		<b>72,7</b>	<b>192.797.390,42</b>		<b>73,3</b>	<b>158.783.213,22</b>		<b>74,5</b>

**EVOLUCIÓN IMPORTACIONES DE LAS 10 PRINCIPALES PROVINCIAS (\*)**

**DISTRIBUCIÓN IMPORTACIÓN ESPAÑOLA DE LAS 10 PRINCIPALES PROVINCIAS. AÑO: Ene-Oct 2012 (\*)**



**10 PROVINCIAS MAYOR CRECIMIENTO (\*)**

**10 PROVINCIAS MENOR CRECIMIENTO (\*)**

	PROVINCIA	2010	2011	Incremento
1	04 -- ALMERIA	446.146,35	1.007.106,60	125,7%
2	27 -- LUGO	545.936,38	975.160,80	78,6%
3	21 -- HUELVA	6.025.220,97	9.648.618,45	60,1%
4	51 -- CEUTA	271.453,49	389.684,56	43,6%
5	30 -- MURCIA	7.542.306,80	10.301.192,65	36,6%
6	44 -- TERUEL	173.919,14	227.497,55	30,8%
7	09 -- BURGOS	1.933.215,99	2.485.300,91	28,6%
8	52 -- MELILLA	124.673,41	160.072,00	28,4%
9	13 -- CIUDAD REAL	356.221,56	451.951,73	26,9%
10	99 -- SIN IDENTIFICAR	1.840.202,81	2.326.126,11	26,4%

	PROVINCIA	2010	2011	Incremento
1	49 -- ZAMORA	163.432,47	102.710,85	-37,2%
2	18 -- GRANADA	854.812,51	631.139,09	-26,2%
3	19 -- GUADALAJARA	2.564.924,92	2.203.764,97	-14,1%
4	37 -- SALAMANCA	727.549,87	633.275,43	-13,0%
5	36 -- PONTEVEDRA	5.769.865,89	5.150.140,55	-10,7%
6	23 -- JAEN	471.724,82	440.511,21	-6,6%
7	24 -- LEON	444.967,25	420.786,83	-5,4%
8	41 -- SEVILLA	2.654.999,98	2.549.547,83	-4,0%
9	07 -- BALEARES	1.565.089,96	1.504.534,73	-3,9%
10	29 -- MALAGA	1.492.218,58	1.440.077,15	-3,5%

(\*) Para el país y sector/productos seleccionados.

## Relación de Sectores aparecidos en el informe

- \* 1 -- AGROALIMENTARIOS
- \* 2 -- BEBIDAS
- \* 3 -- BIENES DE CONSUMO
- \* 3020701 -- Confección femenina
- \* 4 -- MATERIAS PRIMAS, PRODUCTOS INDUSTRIALES Y BIENES DE EQUIPO
- \* 4010103 -- Equipos de telecomunicaciones
- \* 4020201 -- Material eléctrico de baja y media tensión
- \* 4020401 -- Automóviles
- \* 4020500 -- Equipos, componentes y accesorios de automoción
- \* 4030100 -- Combustibles y lubricantes
- \* 4040102 -- Química orgánica
- \* 4040104 -- Farmaquímica
- \* 4040105 -- Materias primas y semimanufacturas de plástico
- \* 4040112 -- Otros productos químicos
- \* 4050500 -- Productos siderúrgicos
- \* 4060400 -- Otros productos no comprendidos en otro sector

## Relación de Productos Taric aparecidos en el informe

- \* 10019900 -- (DESDE 01.01.12) TRIGO BLANDO Y MORCAJO (TRANQUILLON), EXCEPTO PARA SIEMBRA.
- \* 10059000 -- MAIZ (EXCEPTO PARA SIEMBRA).
- \* 12019000 -- (DESDE 01.01.12) HABAS (POROTOS, FRIJOLES, FREJOLES) DE SOJA (SOYA), INCLUSO QUEBRANTADAS, (EXCEPTO PARA SIEMBRA).
- \* 15091090 -- ACEITE DE OLIVA VIRGEN Y SUS FRACCIONES, PERO SIN MODIFICAR QUIMICAMENTE (EXCEPTO LAMPANTE).
- \* 26030000 -- MINERALES DE COBRE Y SUS CONCENTRADOS.
- \* 27090090 -- (DESDE 01.01.89) ACEITES CRUDOS DE PETROLEO O DE MINERALES BITUMINOSOS (EXCEPTO CONDENSADOS DE GAS NATURAL).
- \* 27101245 -- (DESDE 01.01.12) GASOLINAS PARA MOTORES CON UN CONTENIDO EN PLOMO IGUAL O INFERIOR A 0,013 G POR LITRO, CON UN OCTANAJE (RON) SUPERIOR O IGUAL A 95 PERO INFERIOR A 98, QUE SE DESTINEN A OTROS USOS (EXCEPTO LAS DESTINADAS A UN TRATAMIENTO DEFINIDO O A UNA TRANSFORMACION QUIMICA MEDIANTE UN TRATAMIENTO DISTINTO A LOS DEFINIDOS EN LA SUBPARTIDA 2710.12.11, LAS GASOLINAS ESPECIALES Y GASOLINAS DE AVIACION).
- \* 27101290 -- (DESDE 01.01.12) LOS DEMAS ACEITES LIVIANOS (LIGEROS), QUE SE DESTINEN A OTROS USOS (EXCEPTO GASOLINAS PARA MOTORES, CARBURORREACTORES TIPO GASOLINA, GASOLINAS ESPECIALES Y AQUELLOS QUE SE DESTINEN A UN TRATAMIENTO DEFINIDO O A UNA TRANSFORMACION QUIMICA MEDIANTE UN TRATAMIENTO DISTINTO DE LOS DEFINIDOS EN LA SUBPARTIDA 2710.12.11).
- \* 27101921 -- (DESDE 01.01.2002) PETROLEO LAMPANTE, CARBURORREACTORES, QUE SE DESTINEN A OTROS USOS. (DEFENSA Y SEGURIDAD MILITAR).
- \* 27101943 -- (DESDE 01.01.12) ACEITES PESADOS, GASOLEO, CON UN CONTENIDO EN AZUFRE INFERIOR O IGUAL AL 0,001% EN PESO, QUE SE DESTINEN A OTROS USOS (EXCEPTO A UNA TRANSFORMACION QUIMICA MEDIANTE UN TRATAMIENTO DISTINTO DE LOS DEFINIDOS PARA LA SUBPARTIDA 2710.19.31; QUE CONTENGAN BIODIESEL Y LOS DESECHOS DE ACEITES).
- \* 27101947 -- (DESDE 01.01.12) ACEITES PESADOS, GASOLEO, CON UN CONTENIDO EN AZUFRE SUPERIOR AL 0,002% PERO INFERIOR O IGUAL AL 0,1% EN PESO, QUE SE DESTINEN A OTROS USOS (EXCEPTO A UNA TRANSFORMACION QUIMICA MEDIANTE UN TRATAMIENTO DISTINTO DE LOS DEFINIDOS PARA LA SUBPARTIDA 2710.19.31; QUE CONTENGAN BIODIESEL Y LOS DESECHOS DE ACEITES).
- \* 27101951 -- (DESDE 01.01.2002) ACEITES PESADOS, FUEL, QUE SE DESTINEN A UN TRATAMIENTO DEFINIDO, EXCEPTO QUE CONTENGAN BIODIESEL Y LOS DESECHOS DE ACEITES.
- \* 27101964 -- (DESDE 01.01.12) ACEITES PESADOS, FUEL, CON UN CONTENIDO EN AZUFRE SUPERIOR AL 0,1% PERO INFERIOR O IGUAL AL 1% EN PESO, QUE SE DESTINE A OTROS USOS (EXCEPTO A UN TRATAMIENTO DEFINIDO O A UNA TRANSFORMACION QUIMICA MEDIANTE UN TRATAMIENTO DISTINTO DE LOS DEFINIDOS PARA LA SUBPARTIDA 2710.19.51; QUE CONTENGAN BIODIESEL Y LOS DESECHOS DE ACEITES).
- \* 27101968 -- (DESDE 01.01.12) ACEITES PESADOS, FUEL, CON UN CONTENIDO EN AZUFRE SUPERIOR AL 1% EN PESO, QUE SE DESTINE A OTROS USOS (EXCEPTO A UN TRATAMIENTO DEFINIDO O A UNA TRANSFORMACION QUIMICA MEDIANTE UN TRATAMIENTO DISTINTO DE LOS DEFINIDOS PARA LA SUBPARTIDA 2710.19.51; QUE CONTENGAN BIODIESEL Y LOS DESECHOS DE ACEITES).
- \* 27111100 -- GAS NATURAL, LICUADO.
- \* 27112100 -- GAS NATURAL, EN ESTADO GASEOSO.
- \* 30049000 -- (DESDE 01.01.10) MEDICAMENTOS (CON EXCLUSION DE LOS PRODUCTOS DE LAS PARTIDAS 30.02, 30.05 O 30.06) CONSTITUIDOS POR PRODUCTOS MEZCLADOS O SIN MEZCLAR, PREPARADOS PARA USOS TERAPEUTICOS O PROFILACTICOS, DOSIFICADOS (INCLUIDOS LOS ADMINISTRADOS POR VIA TRANSDERMICA) O ACONDICIONADOS PARA VENTA AL POR MENOR (EXCEPTO QUE CONTENGAN ANTIBIOTICOS O DERIVADOS, HORMONAS U OTROS PRODUCTOS DE LA PARTIDA 29.37, ALCALOIDEOS O SUS DERIVADOS, VITAMINAS U OTROS PRODUCTOS DE LA PARTIDA 29.36).
- \* 38260010 -- (DESDE 01.01.12) ESTERES MONOALQUILICOS DE ACIDOS GRASOS (FAMAE) CON UN CONTENIDO DE ESTERES IGUAL O SUPERIOR AL 96,5% EN VOLUMEN.
- \* 69089091 -- BALDOSAS Y LOSAS, DE GRES PARA PAVIMENTACION O REVESTIMIENTO, BARNIZADAS O ESMALTADAS (EXCEPTO BALDOSAS DOBLES DEL TIPO "SPALTPLATTEN, Y BALDOSAS, CUBOS, DADOS Y ARTICULOS SIMILARES DE CUALQUIER FORMA EN LOS QUE LA SUPERFICIE MAYOR PUEDA INSCRIBIRSE EN UN CUADRADO DE LADO INFERIOR A 7 CM).
- \* 71081200 -- ORO EN BRUTO PARA USO NO MONETARIO. -POSICION SIN OBLIGACION DE EXPRESAR PESO -
- \* 71129100 -- (DESDE 01.01.2002) DESPERDICIOS Y RESIDUOS, DE ORO O DE CHAPADO (PLAQUE) DE ORO (EXCEPTO LAS BARREDURAS QUE CONTENGAN OTRO METAL PRECIOSO, CENIZAS QUE CONTENGAN METAL PRECIOSO O COMPUESTOS DE METAL PRECIOSO).
- \* 84713000 -- (DESDE 01.01.2007) MAQUINAS AUTOMATICAS PARA TRATAMIENTO O PROCESAMIENTO DE DATOS, PORTATILES, DE PESO INFERIOR O IGUAL A 10 KG. QUE ESTEN CONSTITUIDAS, AL MENOS, POR UNA UNIDAD CENTRAL DE PROCESO, UN TECLADO Y UN VISUALIZADOR. (DESDE 01.01.96 HASTA 31.12.97 Y DESDE 01.01.2000 HASTA 31.12.2006) DIGITALES.
- \* 85030099 -- PARTES IDENTIFICABLES COMO DESTINADAS, EXCLUSIVA O PRINCIPALMENTE, A LAS MAQUINAS DE LAS PARTIDAS 85.01 U 85.02 (EXCEPTO COLADAS O MOLDEADAS, DE FUNDICION, DE HIERRO O DE ACERO Y ZUNCHOS NO MAGNETICOS).
- \* 85171200 -- (DESDE 01.01.2007) TELEFONOS MOVILES (CELULARES) Y LOS DE OTRAS REDES INALAMBRICAS.
- \* 87032210 -- (DESDE 01.01.2000) COCHES DE TURISMO Y DEMAS VEHICULOS AUTOMOVILES PROYECTADOS PRINCIPALMENTE PARA TRANSPORTE DE PERSONAS, INCLUIDOS VEHICULOS TIPO FAMILIAR Y DE CARRERAS, CON MOTOR DE EMBOLO ALTERNATIVO, DE ENCENDIDO POR CHISPA, CILINDRADA MAYOR 1.000 CM3, PERO MENOR O IGUAL 1.500 CM3, NUEVOS (SALVO LOS DE LA PARTIDA 87.02, LOS ESPECIALMENTE PROYECTADOS PARA DESPLAZARSE SOBRE NIEVE O EN TERRENOS DE GOLF Y VEHICULOS SIMILARES).

- \* 87032319 – COCHES DE TURISMO Y DEMAS VEHICULOS AUTOMOVILES PROYECTADOS PRINCIPALMENTE PARA TRANSPORTE DE PERSONAS, INCLUIDO VEHICULOS TIPO FAMILIAR Y DE CARRERAS, CON MOTOR DE EMBOLO ALTERNATIVO, DE ENCENDIDO POR CHISPA, CILINDRADA MAYOR A 1.500 CM3, PERO MENOR O IGUAL A 3.000 CM3, NUEVOS (EXCEPTO LOS DE LA PARTIDA 87.02, LOS ESPECIALMENTE PROYECTADOS PARA DESPLAZARSE SOBRE NIEVE O EN TERRENOS DE GOLF, VEHICULO SIMILAR Y AUTOCARAVANAS).
- \* 87033110 – COCHES DE TURISMO Y DEMAS VEHICULOS AUTOMOVILES PROYECTADOS PRINCIPALMENTE PARA EL TRANSPORTE DE PERSONAS, INCLUIDO VEHICULOS TIPO FAMILIAR Y DE CARRERAS, CON MOTOR DE EMBOLO, DE ENCENDIDO POR COMPRESION (DIESEL O SEMIDIESEL) DE CILINDRADA INFERIOR O IGUAL A 1.500 CM3, NUEVOS (EXCEPTO LOS DE LA PARTIDA 87.02, LOS ESPECIALMENTE PROYECTADOS PARA DESPLAZARSE SOBRE NIEVE O EN TERRENOS DE GOLF Y VEHICULOS SIMILARES).
- \* 87033219 – COCHES DE TURISMO Y DEMAS VEHICULOS AUTOMOVILES PROYECTADOS PRINCIPALMENTE PARA TRANSPORTE DE PERSONAS, INCLUIDO TIPO FAMILIAR Y DE CARRERAS, CON MOTOR DE EMBOLO, DE ENCENDIDO POR COMPRESION (DIESEL O SEMIDIESEL) DE CILINDRADA MAYOR A 1.500, PERO MENOR O IGUAL A 2.500 CM3, NUEVOS (EXCEPTO LOS DE LA PARTIDA 87.02, LOS ESPECIALMENTE PROYECTADOS PARA DESPLAZARSE, SOBRE NIEVE O EN TERRENOS DE GOLF, SIMILARES Y AUTOCARAVANAS).
- \* 87042191 – VEHICULOS AUTOMOVILES PARA EL TRANSPORTE DE MERCANCIAS, CON MOTOR DE EMBOLO, DE ENCENDIDO POR COMPRESION (DIESEL O SEMIDIESEL) DE PESO TOTAL CON CARGA MAXIMA, INFERIOR O IGUAL A 5 T, CON MOTOR DE CILINDRADA NO SUPERIOR A 2.500 CM3, NUEVOS (EXCEPTO VOLQUETES AUTOMOTORES PROYECTADOS PARA UTILIZARLOS FUERA DE LA RED DE CARRETERAS Y LOS ESPECIALMENTE DISEÑADOS PARA TRANSPORTAR PRODUCTOS MUY RADIACTIVOS (EURATOM)).
- \* 87089910 – (HASTA 31.12.2000 Y DESDE 01.01.2007) LAS DEMAS PARTES Y ACCESORIOS DESTINADAS A LA INDUSTRIA DEL MONTAJE DE MOTOCULTORES DE LA SUBPARTIDA 8701.10, DE VEHICULOS AUTOMOVILES DE LA PARTIDA 87.03, 87.04, CON MOTOR EMBOLO DE ENCENDIDO POR: COMPRESION (DIESEL O SEMIDIESEL), CILINDRADA MENOR O IGUAL A 2.500 CM3, POR CHISPA, CILINDRADA MENOR O IGUAL A 2.800 CM3, DE VEHICULOS AUTOMOVILES DE LA PARTIDA 87.05 (EXCEPTO LAS MENCIONADAS EN ESTA PARTIDA). (HASTA 31.12.2006) (EXCEPTO DE CARROCERIA
- \* 87089997 – (DESDE 01.01.2007) LAS DEMAS PARTES Y ACCESORIOS DE VEHICULOS AUTOMOVILES DE LAS PARTIDAS 87.01 A 87.05 (EXCEPTO DE ACERO ESTAMPADO).
- \* 88033000 – (DESDE 01.01.2006) PARTES DE AVIONES O DE HELICOPTEROS (EXCEPTO HELICES, ROTORES Y TRENES DE ATERRIZAJE).
- \* 99302700 – MERCANCIAS SUMINISTRADAS A BUQUES Y AERONAVES DEL CAPITULO 27 DE LA N.C.
- \* 99900000 – (HASTA 31.12.99) MERCANCIAS NO ESPECIFICADAS SUFICIENTEMENTE